

# Acute zorg binnen Treant Zorggroep

Patiënten die zorg nodig hebben die op een gewone verpleegafdeling niet voorhanden is, komen op ziekenhuislocaties Bethesda (Hoogeveen) en Refaja (Stadskanaal) terecht op de Acute Zorg Afdeling (AZA).

Nieuwe richtlijnen en kwaliteitseisen voor de inrichting van Intensive Care-afdelingen (IC's), maken dat kleinere ziekenhuizen hun IC-zorg anders moeten organiseren.



Sinds 2017 werken we naar volle tevredenheid met dit nieuwe concept. Zo zorgen we er voor dat de kwaliteit van de zorg voor de ernstig zieke en kwetsbare patiënt beschikbaar blijft op alle locaties.

Deze visualisatie vertelt u meer over de AZA en de organisatie van acute zorg binnen de Treant Zorggroep.

## De Acute Zorg Afdeling - Zorg die u van ons gewend bent -



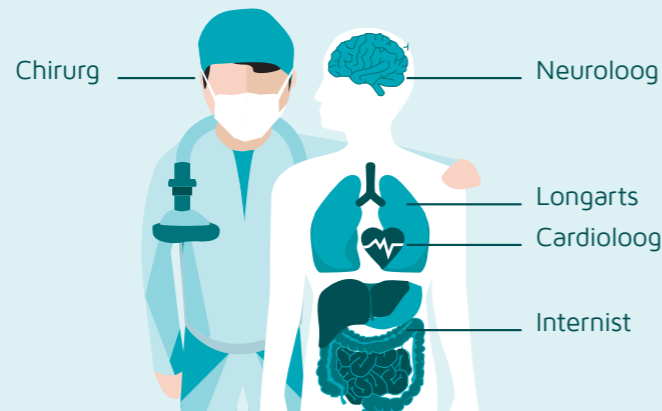
1

De Acute Zorg Afdeling is een afdeling voor patiënten die meer bewaking en/of zorg nodig hebben dan op een gewone verpleegafdeling mogelijk is. Bijvoorbeeld na een (spoed)operatie of als je met spoed bent opgenomen.

De eerste opvang van een reanimatie in Refaja of Bethesda gebeurt ook op de AZA.

2

Patiënten van verschillende specialismen kunnen op de AZA komen. Hun hoofdbehandelaren kunnen zijn:



Vitale functies zijn functies in het lichaam, die essentieel zijn voor behoud van het leven, zoals longen, hart en bloedsomloop.

3

In de meeste gevallen zorgt behandeling voor verbetering van de patiënt. Mocht de situatie toch verslechteren, kan een anesthesioloog ter plaatse komen of kan een intensivist geraadpleegd worden.



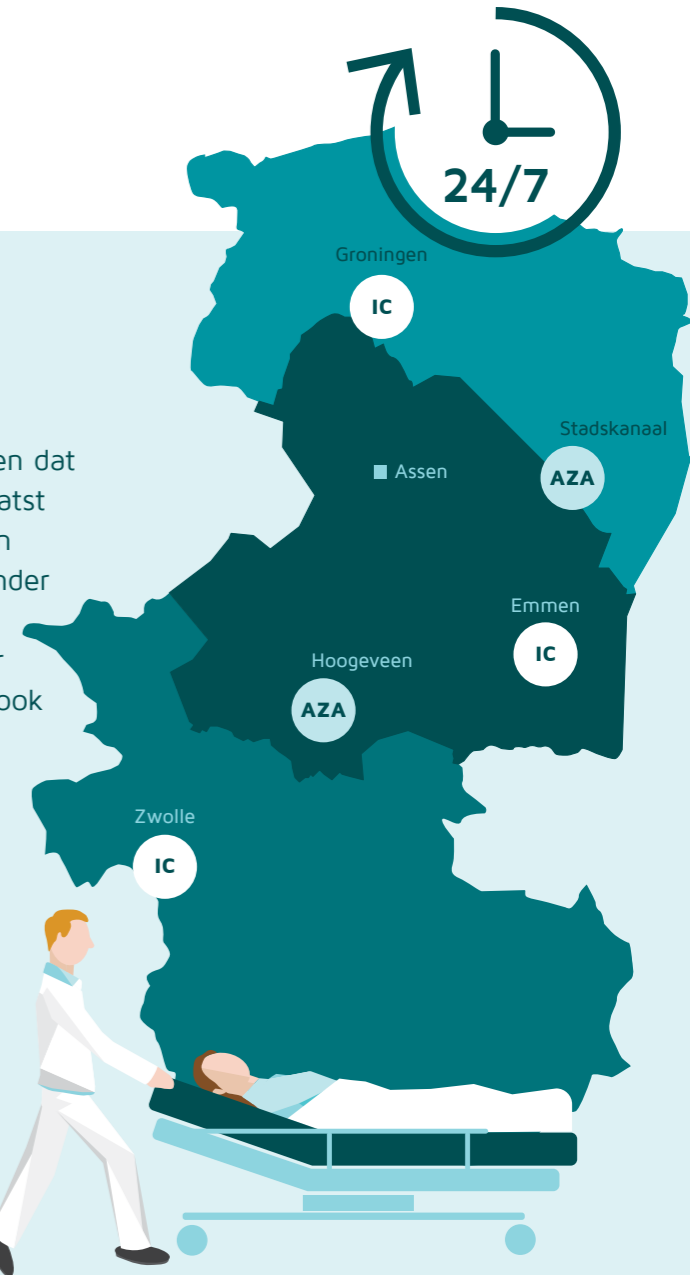
Een intensivist werkt op de Intensive Care en richt zich op het ondersteunen van de vitale functies van de patiënt.



4

Soms kan het gebeuren dat een patiënt overgeplaatst moet worden naar een IC-afdeling van een ander ziekenhuis. Dit kan Treant locatie Scheper in Emmen zijn, maar ook Zwolle of Groningen.

Een reden voor overplaatsing is bijvoorbeeld wanneer een patiënt langdurig kunstmatig beademd moet worden.



**Dichtbij als het kan,  
verder weg als het moet.**